



**Prezzo base
con 2x370 HP
IPS 500
Euro 409.900 + IVA**



PRESTIGE 450



Testo e foto di Luca Sordelli - A bordo n. 1532

Uno dei settori dove c'è più fermento è certamente quello dei fly di circa 13 metri di lunghezza. Barche ragionevoli nelle dimensioni e soprattutto nella loro concezione d'utilizzo: su tutto prevalgono funzionalità e sfruttamento degli spazi. Mezzi da vacanza ideali per la famiglia. A breve, non a caso, realizzeremo un dettagliato articolo comparativo tra sette modelli. In questo affollato settore, il Prestige 450 spicca per personalità, non tanto estetica quanto funzionale. Su tutto si nota la scelta di avere solo due cabine (non esistono altre soluzioni optional) con quella ospiti a mezzanave e ingresso separato, non ci si arriva infatti dalla scaletta

Fly con un'originale distribuzione degli spazi interni. Motori IPS 600, buone le prestazioni, piacevole da pilotare.

a prua che porta al locale notte armatoriale, ma da poppa, appena entrati in salone. Questo comporta che la cabina ha un'altezza minore sopra il letto, ma una superficie molto estesa, una soluzione unica nel settore. Dà carattere al progetto anche la scelta di avere la cucina a poppa, a diretto contatto col pozzetto, a formare un grande spazio senza soluzione di continuità. In sala macchine ci sono due IPS 600 da 435 cavalli, installati con due brevi assi da 80 centimetri che portano intelligentemente più a prua i pesi. Il risultato è quello di un'uscita dal dislocamento graduale, con un angolo di cabrata assolutamente ragionevole. Nel

complesso ci è sembrato che l'impiego dei piedi Volvo Penta sia stato ben centrato, c'è tanta maneggevolezza ma senza esagerare, in linea con la filosofia pacata di una barca da famiglia. La carena è piuttosto affilata a prua, ma in fase di virata lavora molto bene il gradino laterale, garantendo reazioni morbide. Il miglior rendimento lo si ha a 3.000 giri, con un ottimo valore di consumo di circa 5,2 litri di gasolio al miglio. In una giornata con onda formata abbiamo apprezzato la morbidezza della carena, le vibrazioni contenute e ci siamo tolti lo sfizio di fare qualche salto e superare la velocità massima dichiarata della casa, sfruttando le onde e lavorando sui flaps. Ma questa è più roba da tester che non da padri di famiglia.



Scheda tecnica

- Progetto: Mickaël Peters Yacht Design/Garroni; Design Prestige Engineering
- Costruttore: Jeanneau; Francia
- Importatore: Jeanneau Italia; via Giacomo Trevis 88; 00147 Roma; tel./fax 0683087711; sito web www.jeanneau.it e-mail info@jeanneau.it
- Categoria di progettazione CE: B
- Lunghezza massima f.t.: m 13,96
- Lunghezza scafo: m 12,56
- Larghezza massima: m 4,30
- Immersione alle eliche: m 1,05
- Dislocamento a vuoto: kg 11.332

- Dislocamento a pieno carico: kg 16.000
- Portata omologata persone: 10
- Totale posti letto: 4+2
- Motorizzazione della prova: 2x435 HP Volvo Penta IPS 600
- Potenza complessiva: HP 870
- Tipo di trasmissione: IPS
- Peso totale motori con invertitori: kg 1.802
- Rapporto dislocamento a vuoto dell'imbarcazione/potenza motori installati: kg/HP 13,02
- Prestazioni dichiarate: velocità massima 33 nodi; velocità di crociera 24 nodi
- Capacità serbatoio carburante: litri 1.200
- Capacità serbatoio acqua: litri 520
- Altre motorizzazioni: 2x370 HP Volvo Penta IPS 500

- Optional: Pack Excellence 2013 (bow-thruster, cuscineria prendisole, teli pozzetto, impianto audio video, fornelli in vetroceramica, microonde, kit ormeggio, kit ancora) tendalino elettrico, bimini sul fly, passerella idraulica, piattaforma di poppa idraulica affondabile, generatore 11 kW, icemaker, lavatrice, lavastoviglie, aria condizionata, flaps elettrici, impianto audiovisivo anche nella cabina di poppa, doppia postazione vhf, passavanti e fly in teak, pack elettronica (multifunzione Raymarine 125 in plancia, 127 sul fly, autopilota, radar digitale HD).
- Prezzo della barca provata: Euro 568.163 + IVA full optional, con 2x435 HP IPS 600

Costruzione e allestimento

Materiali: scafo in vetroresina, laminato pieno; coperta e sovrastrutture a sandwich di vetroresina - Tipo di stratificazione: infusione - Geometria della carena: V variabile, angolo a poppa 15° - Elementi di ventilazione: due pattini di sostentamento, spigolo statico e



dinamico - Stabilizzatori: no - Attrezzature di prua: verricello elettrico Lewmar ad asse verticale, due bitte, due passacavi, ancora con musone

inox - Attrezzature di poppa: quattro bitte, postazione di governo supplementare con joystick, passerella telescopica, scaletta bagno - Plancetta poppiera: idraulica affondabile (optional).

La prova

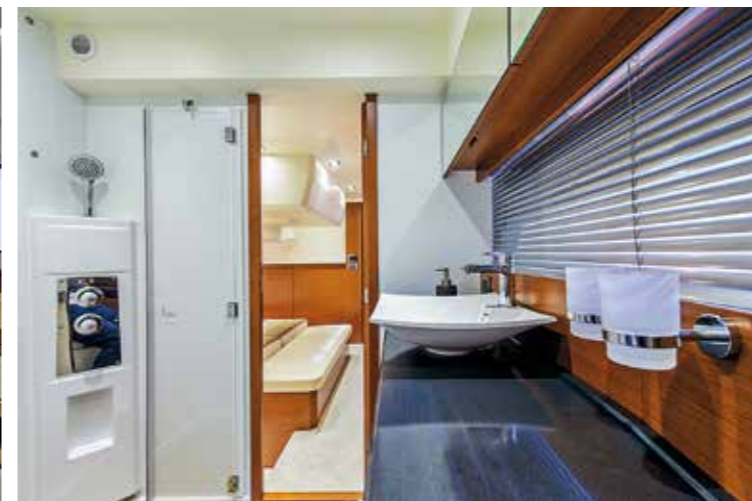
CONDIZIONI - Vento: 20/25 nodi - Mare: mosso - Carichi liquidi: 3/4 - Persone: 6 - Stato dell'opera viva: ottimo.

RILEVAZIONI - Velocità minima di planata (flaps e/o trim a zero): 13,8 nodi - Velocità minima di planata (flaps e/o trim estesi): 13,1 nodi - Velocità massima: 34,1 nodi - Velocità al 90% del numero di giri massimo: 27 nodi - Fattore di planata: 2,4 (E' il rapporto tra velocità max e minima di planata con flaps retratti). In termini pratici, indica il range di velocità "in assetto" a disposizione del pilota. Valori fino a 1,95 bassi; da 1,96 a 2,30 normali; da 2,31 a 3,90 elevati; oltre 3,90 molto elevati).

MISURAZIONI - Area pozzetto: m 3,45x1,85 - Area flying-bridge: m 3,24x2,17 - Altezza massima interna (zone transitabili): m 2,14 - Altezza minima interna (zone transitabili): m 1,80 - Altezza alla timoneria interna: m 2,14 - Altezza sala macchine: m 1,28 - Larghezza minima passavanti: cm 25.



Disponibile solo nella versione a due cabine, più tavolo della dinette trasformabile in un terzo cuccetta doppia. A differenza di tutte le concorrenti, l'accesso alla cabina ospiti è direttamente da poppa.



MOTORE giri/min	VELOCITÀ nodi	CONSUMO		AUTONOMIA miglia
		litri/ora	litri/miglio	
1000	6,0	6,7	1,12	1.075
1250	7,4	14,0	1,89	634
1500	8,7	24,0	2,76	435
1750	9,3	36,1	3,88	309
2000	10,1	60,4	5,98	201
2250	14,0	84,5	6,04	199
2500	17,5	87,1	4,98	241
2750	20,9	117,0	5,60	214
3000	24,1	125,0	5,19	231
3250	27,2	152,0	5,59	215
3550	34,1	168,0	4,93	244

I consumi sono stati rilevati dal computer di bordo. I dati indicati possono variare in funzione della pulizia dell'opera viva (carena, eliche, appendici), delle caratteristiche delle eliche utilizzate, dell'entità e della distribuzione del carico imbarcato, della messa a punto e dello stato dei motori.



Valutazioni (da 1 a 5)

Allestimento tecnico della coperta: ●●●●

Molta l'attenzione alla sicurezza. Tanti punti di presa ben posizionati, bitte al posto giusto, passavanti ben dimensionati. Bene anche la zona ancora. Facili l'accesso all'acqua e la discesa in banchina.

Allestimento del pozzetto: ●●●

Non grande, ma allestito in maniera funzionale. E' pensato per diventare un unicum col salone, operazione riuscita.

Sistemazione zattera autogonfiabile: ●●●

Nel salone, sotto il divano, appena entrati. Migliorabile.

Trattamento antisdrucchiolo: ●●●● Tradizionale a punta di diamante più

teak (optional).

Vani di carico: ●●●●

Molti, tutti facilmente utilizzabili.

Ergonomia della plancia: ●●●●

Tutto al posto giusto.

Sobria, molto funzionale.

Il sedile non ha la doppia regolazione seduti/in piedi, ma è comunque disegnato in maniera ottimale.

Visuale dalla plancia: ●●●●

Ottima grazie anche alla "cucina

bassa" che libera la visuale anche verso poppa. Solo un piccolo angolo cieco a circa 200°.

Flying-bridge: ●●●●

Facile muoversi, tanto lo spazio per prendere il sole.

Un po' piccolo il tavolo.

Articolazione degli interni: ●●●● Originale, caratterizza la barca.

Finitura: ●●●

Buona la qualità percepita.

Bene il rapporto qualità/prezzo.

Cucina: ●●●●

Lunga, luminosa, ben aerata

e in diretto contatto con il pozzetto.

Perfetta per i banchetti in vacanza.

Toilette: ●●●●

Due, una per cabina, con box doccia separato e spazio sufficiente.

Sala macchine (ambiente): ●●

Accesso tradizionale dal pozzetto.

Gli IPS hanno due assi da 80

centimetri che portano i motori

verso poppa (per bilanciare i pesi).

Il locale macchine risulta

però molto pieno,

non facile lavorarci.

Sala macchine (allestimento tecnico):

●●●●

Nonostante la densità (soprattutto su un modello super accessorato come quello della prova) l'organizzazione

è ottima.

Risposta timone: ●●●●

Piacevole, rapida ma non eccessiva.

Risposta flaps: ●●●●

Rapida, efficace. Il particolare disegno della carena chiede il loro

impiego.

Stabilità direzionale: ●●●●

Buona, anche in una giornata

abbastanza impegnativa come quella della prova.

Raggio di accostata: ●●●

Non brillante, ma più che sufficiente.

Stabilità in accostata: ●●●

L'angolo di "piega" è sensibile, la reazione è però dolce, senza

sorprese.

Manovrabilità in acque ristrette:

●●●●

IPS, bow-thruster, joystick: tutto semplicissimo.